

# VC-BC301P

## 超 高 清 攝 像 機

### (UHD Box Camera)

使用手冊-繁體中文



[重要]

最新版本之快速操作手冊、各國語系的使用手冊、  
軟體、驅動程式等，請至 Lumens 網站下載  
<https://www.MyLumens.com/support>

# 目 錄

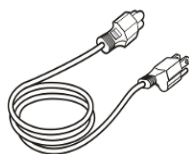
第 1 章 配件清單 .....	2
第 2 章 產品功能介紹 .....	3
2.1 產品 I/O 功能介紹 .....	3
2.2 Tally 指示燈功能說明 .....	3
第 3 章 安裝說明 .....	4
3.1 基本設備 .....	4
第 4 章 系統連接圖 .....	5
第 5 章 遙控器按鍵與螢幕選單介紹 .....	6
5.1 遙控器按鍵功能說明 .....	6
5.2 螢幕選單 .....	7
第 6 章 網路功能設定說明 .....	12
6.1 網頁系統需求 .....	12
6.2 網頁功能說明 .....	16
第 7 章 常見問題排除 .....	30
第 8 章 安全指示 .....	31
版 權 資 訊 .....	32

# 第 1 章 配件清單

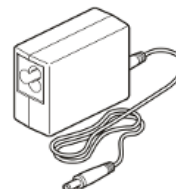
VC-BC301P



電源線



電源轉接器

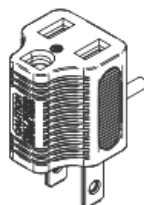


外觀可能因國別不同

安裝說明

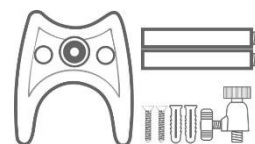


轉接頭



(For Japan only)

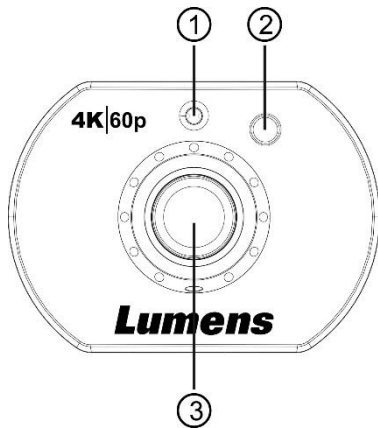
支架配件組



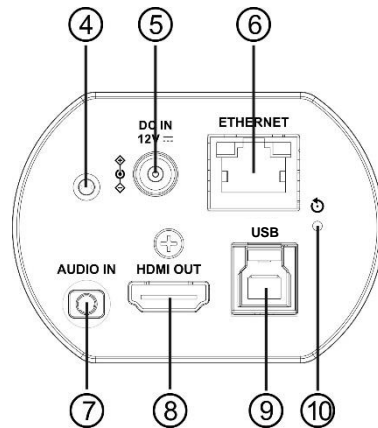
## 第 2 章 產品功能介紹

### 2.1 產品 I/O 功能介紹

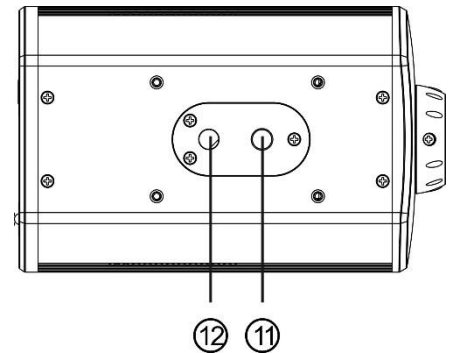
正面



背面



底部



NO.	項目	功能說明
1	紅外線接收器	支援紅外線遙控器控制
2	Tally 指示燈	顯示攝影機 Tally 燈狀態
3	鏡頭	高清攝像鏡頭
4	電源指示燈	顯示攝影機狀態
5	DC 12V 電源接口	AC power 供電連接端口
6	網路端口	網路線端口，支援 IEEE802.3af 之路由器或集線器 PoE 供電
7	音源輸入	支援 Line In/MIC In 音源輸入
8	HDMI2.0 輸出	連接 HDMI 輸出訊號源
9	USB3.0 Type-B 接孔	使用 USB 線與電腦連接，透過軟體取得影像
10	重置按鈕	長按 5 秒後重置機台
11	三角架定位孔	三角架定位孔
12	三角架螺絲孔	支援規格 1/4" ,20 UNC

### 2.2 Tally 指示燈功能說明

2.2.1 Tally 指示燈功能可透過 VISCA 命令控制開啟，設定方式如下

Tally Mode : 8x 01 7E 01 0A 01 0p FF

p = 0 : OFF

p = 4 : On (半亮)

p = 5 : On (全亮)

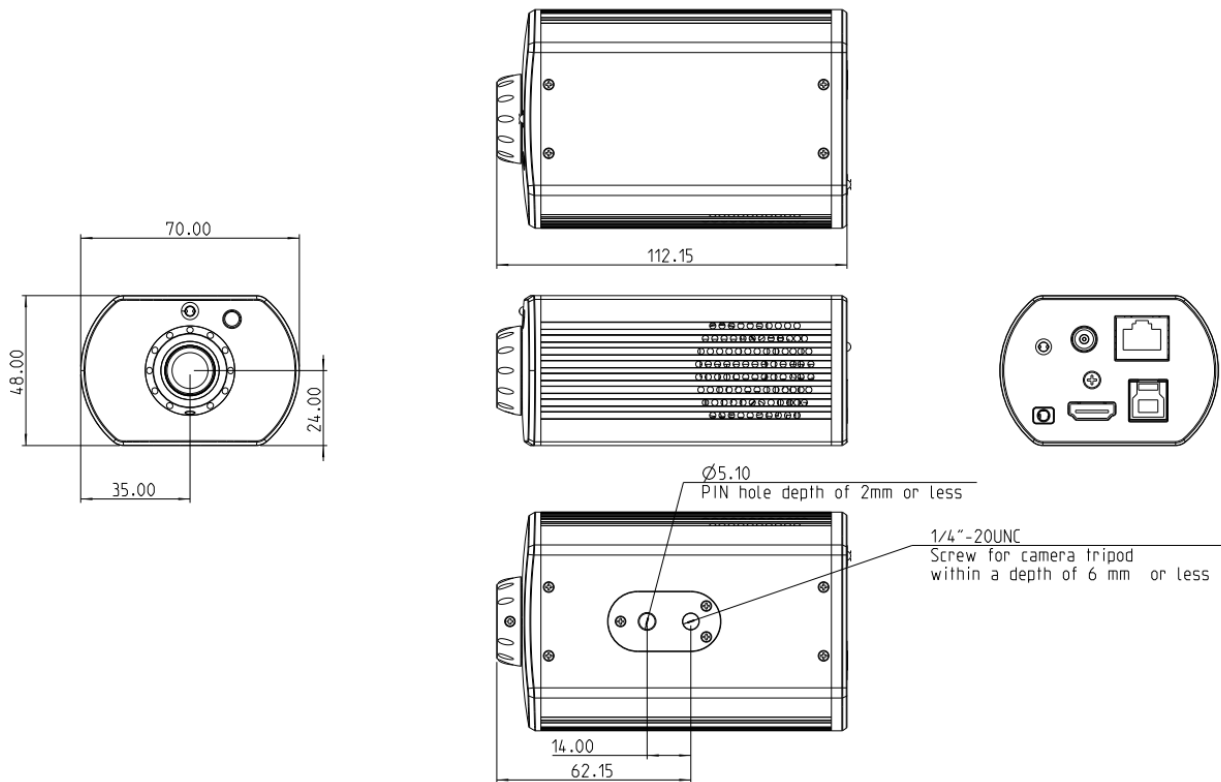
# 第 3 章 安裝說明

## 3.1 基本設備

### 3.1.1 VC-BC301P 尺寸

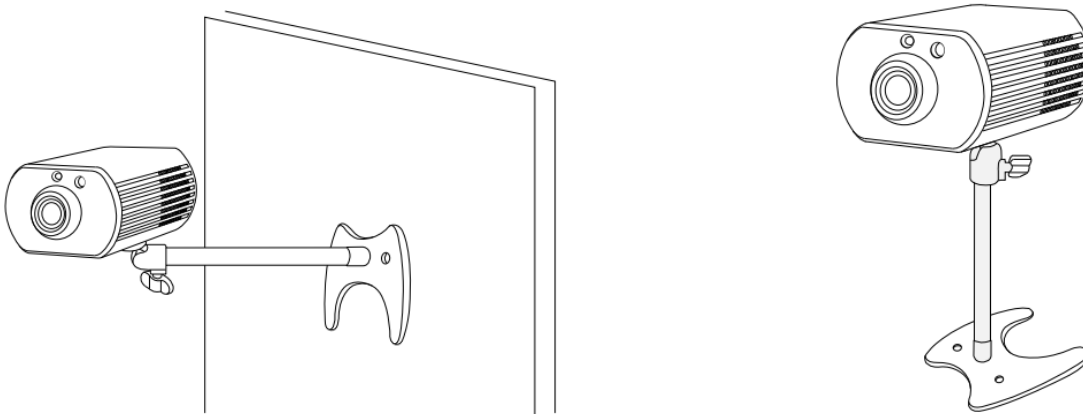
長 x 寬 x 高 : 113 x 70 x 51 mm

重量 : 0.35 Kg

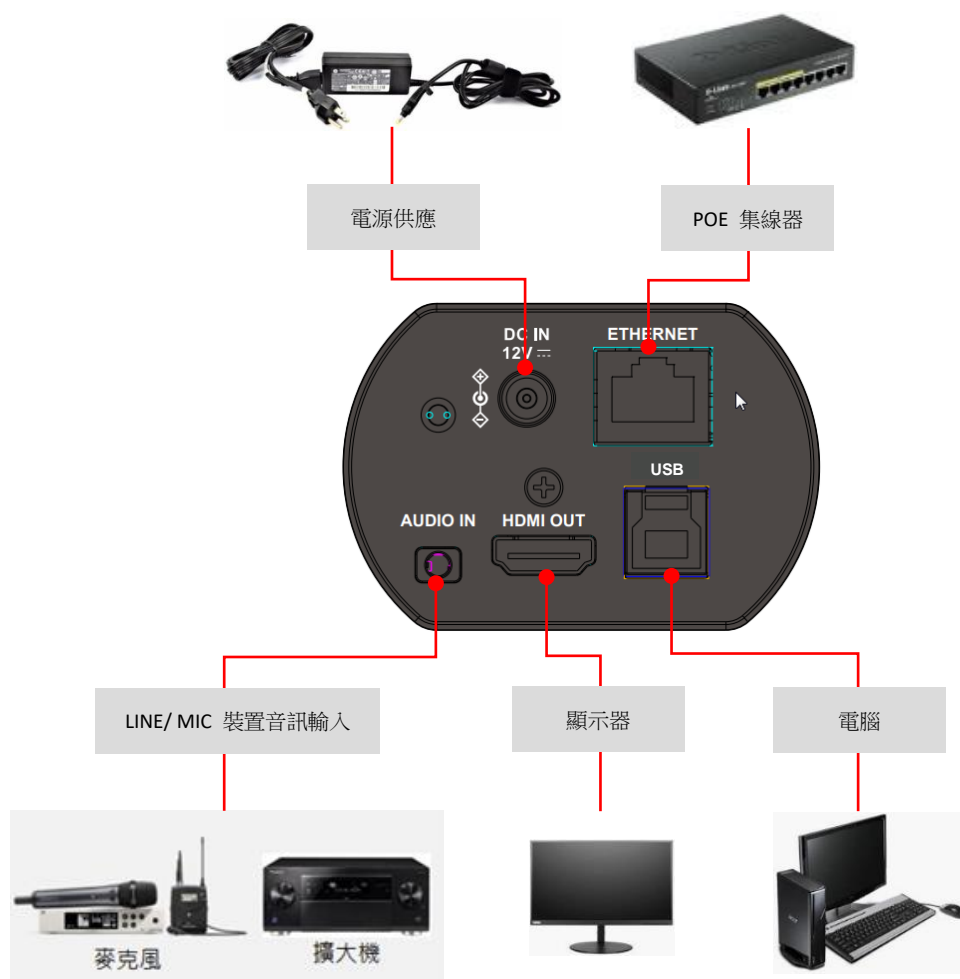


### 3.1.2 安裝方式

可使用隨附的支架配件包，將攝像機安裝於牆面或桌面



## 第 4 章 系統連接圖

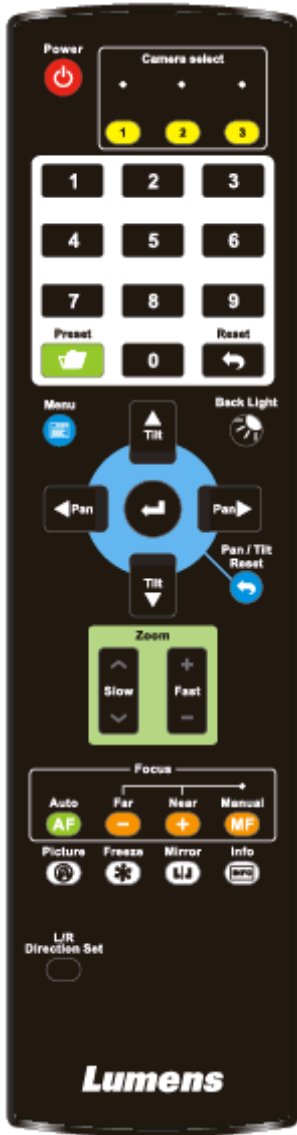


# 第 5 章 遙控器按鍵與螢幕選單介紹

## 5.1 遙控器按鍵功能說明

遙控器 VC-IR01 為選購配件

<說明>以下依英文字母順序排列。



項目	說明
◀, ▶, ▲, ▼	移動鏡頭
Back Light	開啟/關閉 背光補償
Camera select	選擇 ID 1~3 的攝影機
Focus-Manual / Far/Near	保留功能
Focus-Auto	保留功能
Freeze	凍結畫面
Home-Enter	回到首頁/執行
Info	狀態資訊
L/R Direction Set	左右轉向相反/一般 狀態切換
Menu	開啟 OSD 選單
Mirror	旋轉畫面(關閉 / 鏡像 / 翻轉 / 旋轉)
Pan/Tilt Reset	清除 水平/傾斜 設定
Picture	影像效果切換 (關/負片/黑白)
Power	電源開關
Preset	指定 ID(0~9) , 儲存目前位置資料
Reset	指定 ID(0~9) , 清除該位置資料
Zoom-Fast	快速調整影像大小
Zoom-Slow	微調影像大小

## 5.2 螢幕選單

<說明> 使用遙控器按[MENU]，叫出螢幕選單；預設值用**底線粗體**表示。

第一層 主項次	第二層 次項次	第三層 調整值		功能說明
曝光 (Exposure)	模式 (Mode)	1. <u>全自動</u> 2. 快門先決 3. 手動模式		曝光模式設定
	曝光補償 (Exposure Comp.)	開啟/ <u>關閉</u>		AE Level
	曝光補償等級 (Exposure Comp. Level)	-5~ <u>C</u> ~5		<i>曝光補償(Exposure Comp.)</i> 開啟後可調整
	聚光燈 (Spot Light)	開啟/ <u>關閉</u>		
	聚光燈位置(Spot Light Position)	X(0~6)Y(0~4)		聚光燈(Spot Light)開啟後可調整
		60/30 模式	50/25 模式	當 <i>曝光模式</i> 設定為 <i>快門先決</i> 時可調整
		1/10000	1/10000	
		1/5000	1/5000	
		1/3000	1/3000	
		1/2500	1/2500	
		1/2000	1/1750	
		1/1500	1/1250	
		1/1000	1/1000	
		1/725	1/600	
		1/500	1/425	
	快門先決 (Shutter Pri)	1/350	1/300	
		1/250	1/215	
		1/180	1/150	
		1/120	1/120	
	1/100	1/100		
	1/90	1/75		
	<u>1/60</u>	<u>1/50</u>		
	1/30	1/25		
	1/15	1/12		
	1/8	1/6		
	1/4	1/3		
	1/2	1/2		
	1/1	1/1		



第一層 主項次	第二層 次項次	第三層 調整值	功能說明																																														
	手動 增益 (Manual Gain)	0dB/ 3 dB/ 6 dB/ 9 dB/ 12 dB/ 15 dB/ 18 dB/ 21 dB/ 24 dB/ 27 dB/ 30 dB/ 33 dB/ 36 dB/ 39 dB/ 42 dB/ 45 dB	當 <b>曝光模式</b> 設定為 <b>手動模式</b> 時可調整																																														
	手動 快門 (Manual Speed)	<table border="1"> <tr> <td>60/30 模式</td> <td>50/25 模 式</td> </tr> <tr><td>1/10000</td><td>1/10000</td></tr> <tr><td>1/5000</td><td>1/5000</td></tr> <tr><td>1/3000</td><td>1/3000</td></tr> <tr><td>1/2500</td><td>1/2500</td></tr> <tr><td>1/2000</td><td>1/1750</td></tr> <tr><td>1/1500</td><td>1/1250</td></tr> <tr><td>1/1000</td><td>1/1000</td></tr> <tr><td>1/725</td><td>1/600</td></tr> <tr><td>1/500</td><td>1/425</td></tr> <tr><td>1/350</td><td>1/300</td></tr> <tr><td>1/250</td><td>1/215</td></tr> <tr><td>1/180</td><td>1/150</td></tr> <tr><td>1/120</td><td>1/120</td></tr> <tr><td>1/100</td><td>1/100</td></tr> <tr><td>1/90</td><td>1/75</td></tr> <tr><td>1/60</td><td>1/50</td></tr> <tr><td>1/30</td><td>1/25</td></tr> <tr><td>1/15</td><td>1/12</td></tr> <tr><td>1/8</td><td>1/6</td></tr> <tr><td>1/4</td><td>1/3</td></tr> <tr><td>1/2</td><td>1/2</td></tr> <tr><td>1/1</td><td>1/1</td></tr> </table>	60/30 模式	50/25 模 式	1/10000	1/10000	1/5000	1/5000	1/3000	1/3000	1/2500	1/2500	1/2000	1/1750	1/1500	1/1250	1/1000	1/1000	1/725	1/600	1/500	1/425	1/350	1/300	1/250	1/215	1/180	1/150	1/120	1/120	1/100	1/100	1/90	1/75	1/60	1/50	1/30	1/25	1/15	1/12	1/8	1/6	1/4	1/3	1/2	1/2	1/1	1/1	手動設定快門
60/30 模式	50/25 模 式																																																
1/10000	1/10000																																																
1/5000	1/5000																																																
1/3000	1/3000																																																
1/2500	1/2500																																																
1/2000	1/1750																																																
1/1500	1/1250																																																
1/1000	1/1000																																																
1/725	1/600																																																
1/500	1/425																																																
1/350	1/300																																																
1/250	1/215																																																
1/180	1/150																																																
1/120	1/120																																																
1/100	1/100																																																
1/90	1/75																																																
1/60	1/50																																																
1/30	1/25																																																
1/15	1/12																																																
1/8	1/6																																																
1/4	1/3																																																
1/2	1/2																																																
1/1	1/1																																																
	增益限制 (Gain Limit)	9 dB/ 12 dB/ 15 dB/ 18 dB/ 21 dB/ 24 dB/ 27 dB/ 30 dB/ 33 dB/ 36 dB/ 39 dB/ 42 dB/ 45 <b>dB</b>	電子增益最大值之限制值																																														
	寬動態 (WDR)	1. <u>關閉</u> 2. 1 3. 2 4. 3																																															

第一層 主項次	第二層 次項次	第三層 調整值	功能說明
白平衡 (White Balance)	模式 (Mode)	<ol style="list-style-type: none"> <li>1. <u>自動</u></li> <li>2. 室內</li> <li>3. 室外</li> <li>4. 觸發白平衡</li> <li>5. 自動白平衡</li> <li>6. 手動模式</li> <li>7. 鈉燈</li> </ol>	選擇色溫模式 <ol style="list-style-type: none"> <li>1. 4000k ~ 7000k</li> <li>2. 3200k</li> <li>3. 5800k</li> <li>4. 1700k ~ 10000k</li> <li>5. 1700k ~ 10000k</li> <li>6. 自訂</li> <li>7. 2800k</li> </ol>
	單次觸發 (One Push Trigger)	<u>ENTER</u>	單次執行
	色溫調整 紅色 (Manual Red)	0~ <u>C</u> ~128	當白平衡模式設定為 <i>手動模式</i> 時可調整
	色溫調整 藍色 (Manual Blue)	0~ <u>C</u> ~128	當白平衡模式設定為 <i>手動模式</i> 時可調整
圖片 (Picture)	圖像模式 (Picture effect)	<ol style="list-style-type: none"> <li>1. <u>關閉</u></li> <li>2. 負片</li> <li>3. 黑白</li> </ol>	
	銳利度 (Sharpness)	0~ <u>A</u> ~14	
	2D 雜訊抑制 (2D NR)	<ol style="list-style-type: none"> <li>1. 關閉</li> <li>2. <u>1</u></li> <li>3. 2</li> <li>4. 3</li> </ol>	
	3D 雜訊抑制 (3D NR)	<ol style="list-style-type: none"> <li>1. 關閉</li> <li>2. 低</li> <li>3. <u>典型</u></li> <li>4. 最高</li> </ol>	
	影像模式 (Image Mode)	<ol style="list-style-type: none"> <li>1. <u>預設</u></li> <li>2. 自定義</li> </ol>	使用者可自行定義喜好的影像風格
	影像模式設置 (Image Mode Load)	<u>ENTER</u>	當 <i>影像模式</i> 設定為 <i>自定義</i> 時可調整，選擇後可讀取對應的 <i>影像模式</i> (Image mode) 參數，將該組參數套用至 <i>自定義</i> (Custom)
	亮度(Brightness)	0~ <u>A</u> ~15	當 <i>影像模式</i> 設定為 <i>自定義</i> 時可調整
	色調(Hue)	0~ <u>A</u> ~15	當 <i>影像模式</i> 設定為 <i>自定義</i> 時可調整
	飽和度(Saturation)	0~ <u>A</u> ~15	當 <i>影像模式</i> 設定為 <i>自定義</i> 時可調整
	Gamma	0~ <u>A</u> ~3	當 <i>影像模式</i> 設定為 <i>自定義</i> 時可調整
水平 傾斜 變焦 (Pan Tilt Zoom)	水平翻轉 (Pan Flip)	開啟/ <u>關閉</u>	開啟後 Pan 方向會相反
	傾斜翻轉 (Tilt Flip)	開啟/ <u>關閉</u>	開啟後 Tilt 方向會相反

第一層 主項次	第二層 次項次	第三層 調整值	功能說明
	變焦模式 (Zoom Mode)	清晰影像變焦/ 數位變焦	
數位效果 (D-Effect)	鏡像 (Mirror)	1. 關閉 2. 鏡像 3. 翻轉 4. 鏡像+翻轉	設定畫面鏡像或翻轉模式
網路(Ethernet)	DHCP	開啟/關閉	左右鍵選擇開啟/關閉 動態主機設定·按 [ENTER]套用設定。
	IP 位址 (IP Address)	<u>192.168.100.100</u>	按 [ENTER] 進入修改·上下鍵選擇修改項目,左右鍵或數字鍵修改數值。
	子網路遮罩 (Subnet mask)	<u>255.255.255.0</u>	按 [ENTER] 進入修改·上下鍵選擇修改項目,左右鍵或數字鍵修改數值。
	閘道器 (Gateway)	<u>192.168.100.254</u>	按 [ENTER] 進入修改·上下鍵選擇修改項目,左右鍵或數字鍵修改數值。
聲音 (Audio)	聲道音效 (Audio In)	<u>Line In</u> /Mic In	設定聲音輸入
	音頻 (Audio Enable)	開啟/關閉	開啟/關閉 聲音輸出
	音量 (Audio Volume)	0~ <u>A</u> ~10	音量設定
	聲音延遲 (Audio Delay)	開啟/關閉	當聲音與影像不同步,可開啟此功能設定聲音延遲時間
	聲音延遲時間(毫秒) (Audio Delay Time(ms) )	-1~-500ms	聲音延遲時間設定
	編碼類型 (Encode Type)	1. <u>AAC</u> 2. G.711	設定聲音編碼類型
	編碼採樣率 (Encode Sample Rate)	1. <u>48 KHz(AAC)</u> 2. 44.1 KHz(AAC) 3. 16 KHz(AAC) 4. 16 KHz(G.711) 5. 8 KHz(G.711)	設定聲音編碼格式及採樣頻率
系統 (System)	提示 (Prompt)	開啟/關閉	開啟或關閉螢幕上的提示訊息
	紅外線接收器 (IR Receive)	開啟/關閉	當選擇關閉,遙控器將無法控制攝影機。此時可重新斷上電恢復遙控器控制。
	指示燈 (Tally Lamp)	開啟/關閉	選擇開啟或關閉 Tally 指示燈功能。

第一層 主項次	第二層 次項次	第三層 調整值	功能說明
	語言 (Language)	<u>English</u> / 中文	
	鏡頭初始位置 (Initial Position)	<u>最後操作位置</u> / 第一預設 位置	可選擇開機後，鏡頭回到最後操作 的位置或是第一預設位置
	輸出模式 (Output Mode)	1. 3840x2160/59.94p 2. 3840x2160/50p 3. 3840x2160/29.97p 4. 3840x2160/25p 5. 1080p/59.94 6. 1080p/50 7. 1080p/29.97 8. 1080p/25 9. 720p/59.94 10. 720p/50 11. 720p/29.97 12. 720p/25 13. 1080i/59.94 14. 1080i/50	選擇輸出的解析度
	出廠設置 (Factory Reset)	開啟/ <u>關閉</u>	恢復出廠預設值
狀態(Status)			顯示目前設定狀態


# 第 6 章 網路功能設定說明

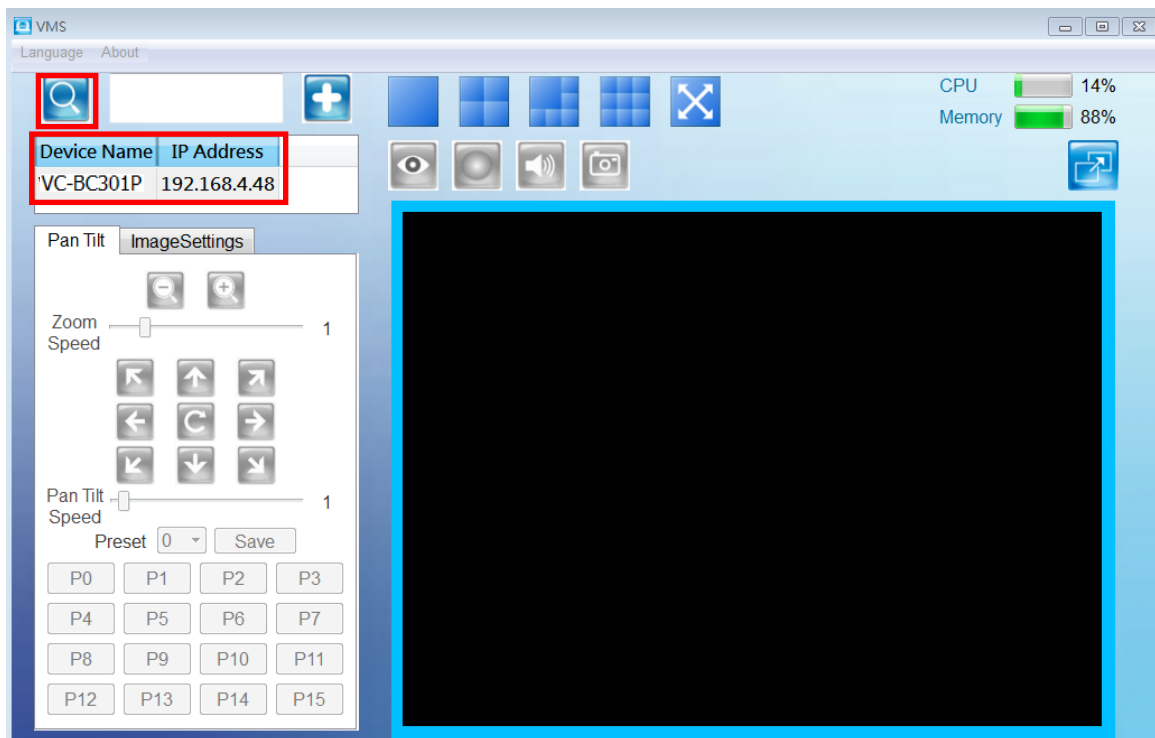
## 6.1 網頁系統需求

### 6.1.1 網頁瀏覽器：

- Internet Explorer 11 以上
- FireFox 66.0.3 以上
- Chrome 73 以上
- Edge 42.17134 以上
- Safari 12.1 以上

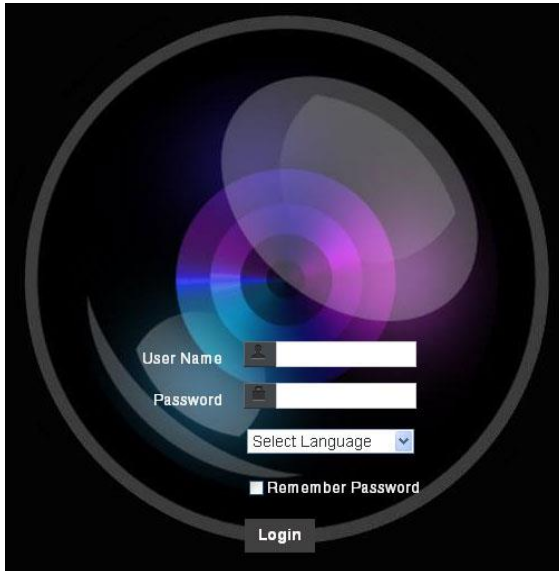
### 6.1.2 使用 Lumens VMS 軟體觀看畫面

- VC-BC301P DHCP 初始設定為 ON，如將 VC-BC301P 連接至區域網路，可透過下列方式取得攝影機 IP 位置
  - 安裝 Lumens VMS 軟體 (請至 Lumens 官網下載，<https://www.mylumens.com/support>)
    - 開啟 **LUMENS VMS** 軟體
    - 尋找攝影機：按下  [自動搜查裝置] 按鈕，即可搜尋到 VC-BC301P 攝影機
    - 點擊列表中 VC-BC301P，連線後即可開始操作
- <注意>使用自動搜尋時，攝影機須與電腦位於同一網段下，如：**192.168.4.X**



### 6.1.3 使用瀏覽器觀看畫面

- 開啟瀏覽器，在網址列輸入 VC-BC301P 的 IP 位址  
例：<http://192.168.100.100> (預設 IP 位址)
- 輸入管理者帳號及密碼  
帳號：admin (預設)  
密碼：9999 (預設)



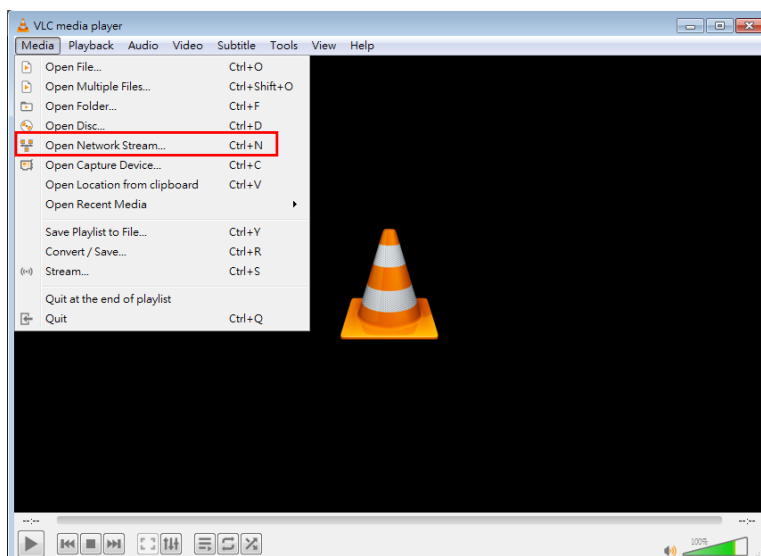
### 6.1.4 使用 RTSP 播放器觀看畫面

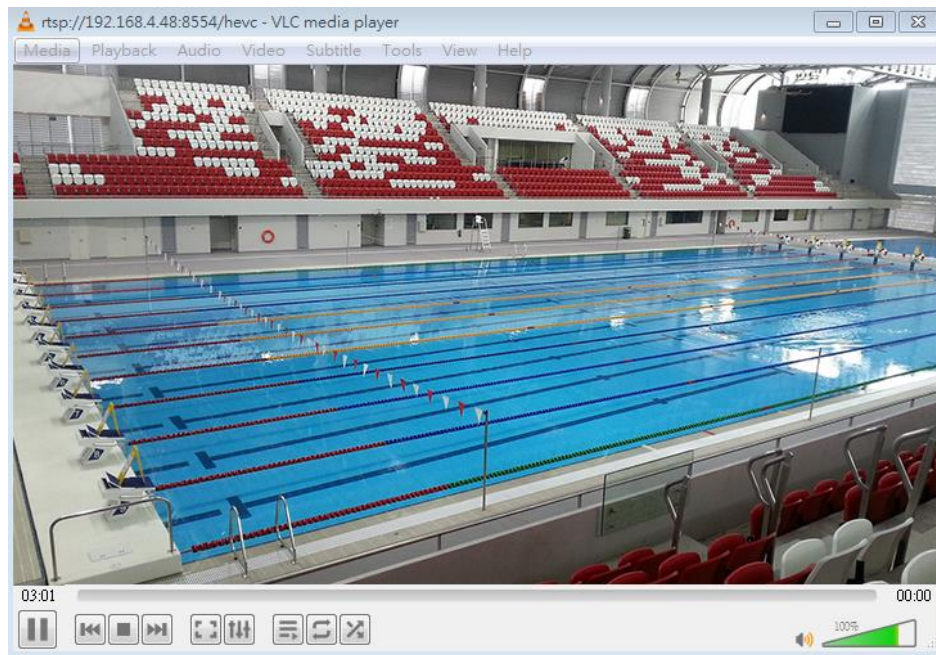
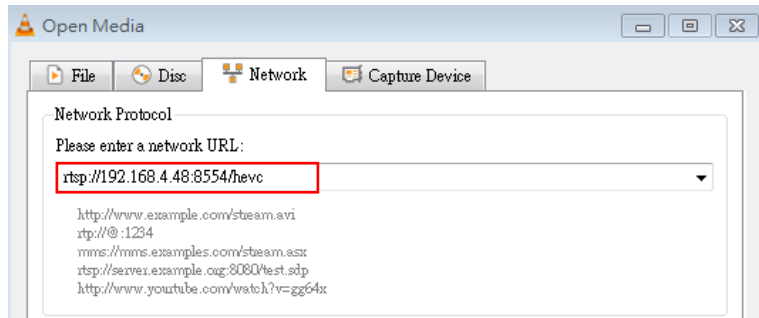
除瀏覽器及 VMS 外，亦可使用其它免費軟體進行 RTSP 連線，例：VLC、Quick Time、PotPlayer 等免費軟體

RTSP 連線位址格式如下：

- RTSP Main Streaming (1080P@H.265)=> <rtsp://攝影機 IP:8554/hevc>
- RTSP Sub1 Streaming (1080P@H.264)=> <rtsp://攝影機 IP:8557/h264>
- RTSP Sub2 Streaming (720P@H.264)=> <rtsp://攝影機 IP:8556/h264>

範例：開啟 VLC 軟體並輸入 URL：<rtsp://192.168.4.48:8557/h264>



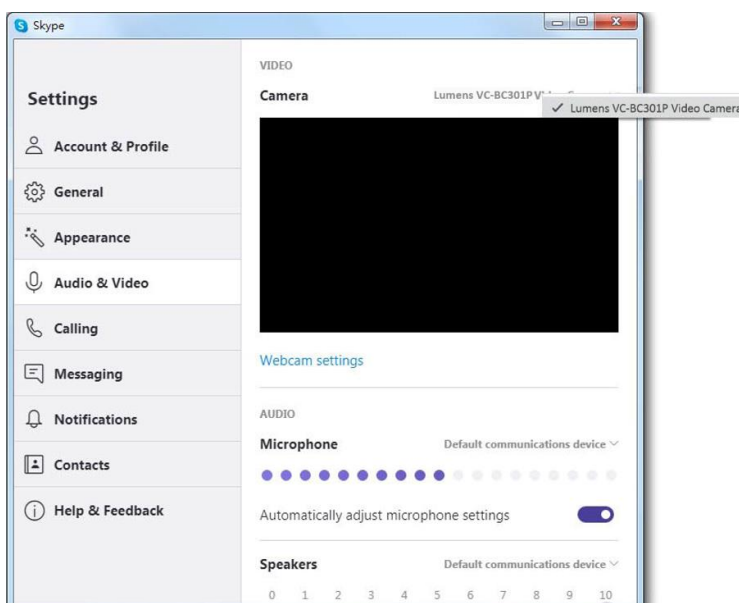


### 6.1.5 透過 USB 連接電腦取得 VC-BC301P 影像/ 調整參數設定

- 觀看影像

可將 VC-BC301P 透過 USB 線與 PC 連接，做為 USB 影像來源，搭配 USB 視訊軟體會議系統使用，例：Skype、Zoom 等軟體。

範例：進入 **Skype** 設定，至音訊及視訊頁面，相機來源選擇 **VC-BC301P**

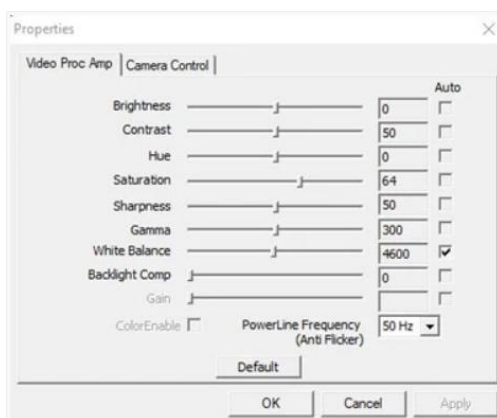


- 調整參數設定及控制 VC-BC301P

除使用選配遙控器 VC-IR01，亦可下載 AMCAP 軟體，Devices 影像來源選擇 VC-BC301P



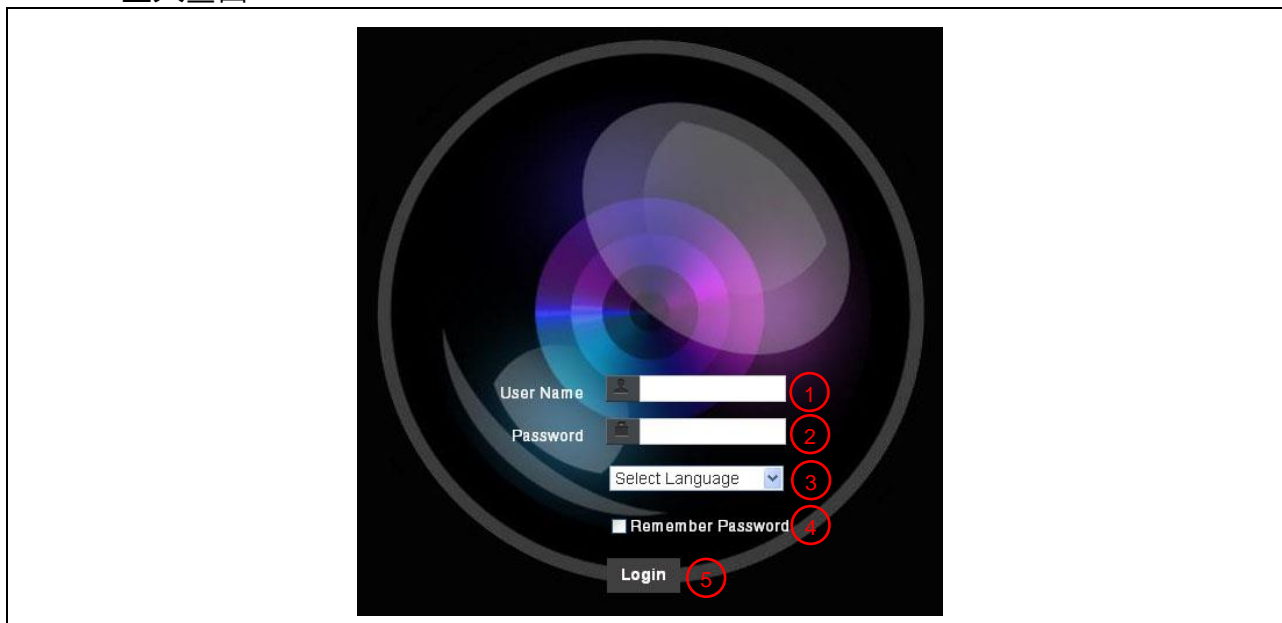
點擊 Options> Video Capture Filter 可開啟 Properties 視窗，調整參數設定及控制 VC-BC301P





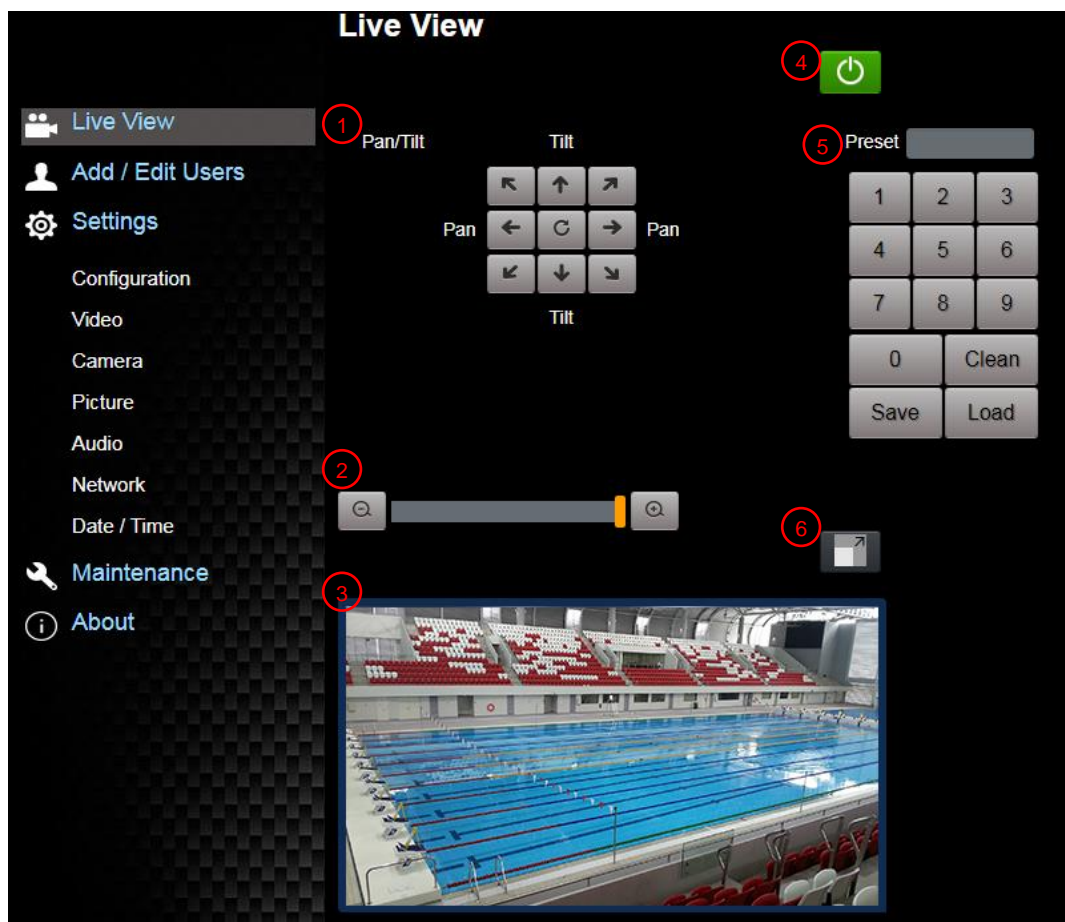
## 6.2 網頁功能說明

### 6.2.1 登入畫面



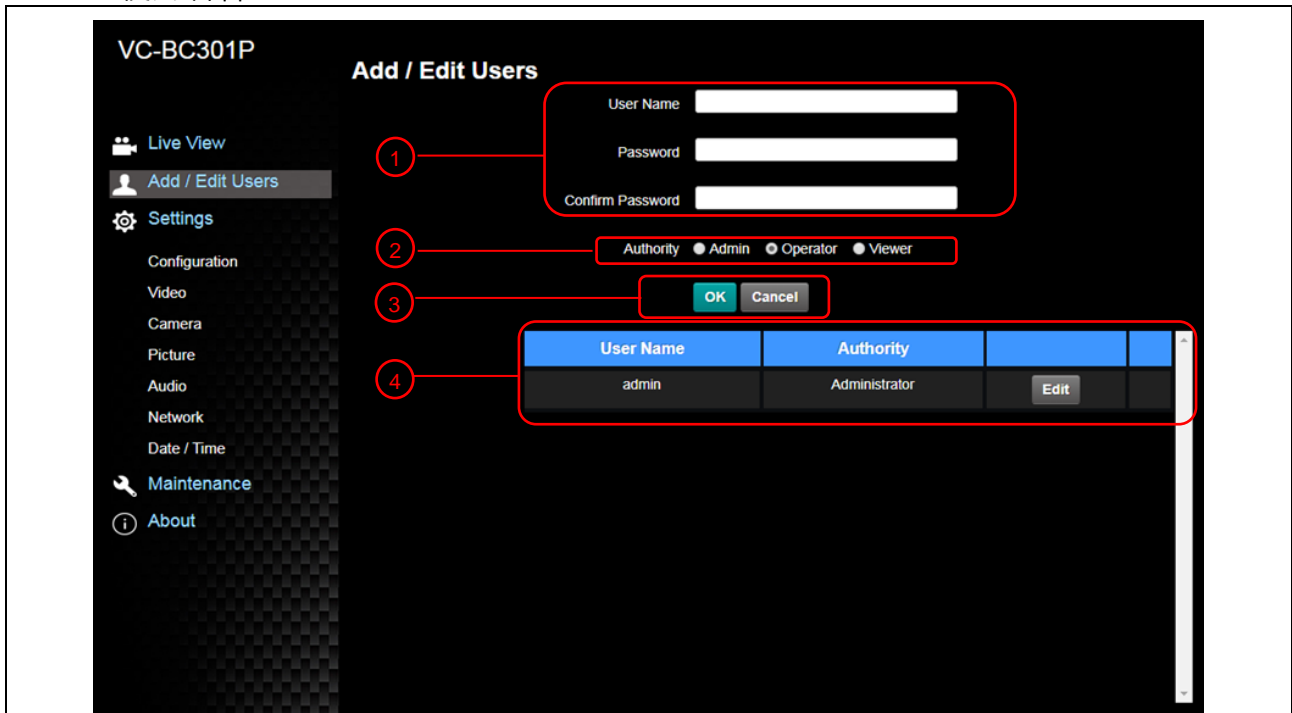
No	項目	功能說明
1	使用者名稱	請輸入使用者帳號 (預設：admin)
2	密碼	請輸入使用者密碼 (預設：9999)
3	語系選擇	目前支援 英文、繁中、簡中
4	記住密碼	將使用者名稱和密碼儲存至瀏覽器，下次登入可不必重新輸入
5	登入	登入網頁管理頁面

## 6.2.2 即時觀看



No	項目	功能說明
1	水平/傾斜 設定	調整攝影機畫面水平/傾斜位置(ePTZ)
2	倍率縮放	透過調整桿來放大縮小倍率
3	預覽窗格	顯示目前攝影機所拍攝的畫面
4	電源鈕	將攝影機電源關閉或開啟
5	預設位設定	先選擇號碼，再選擇儲存或載入
6	切換全螢幕	將預覽窗格切換至全螢幕

### 6.2.3 使用者管理



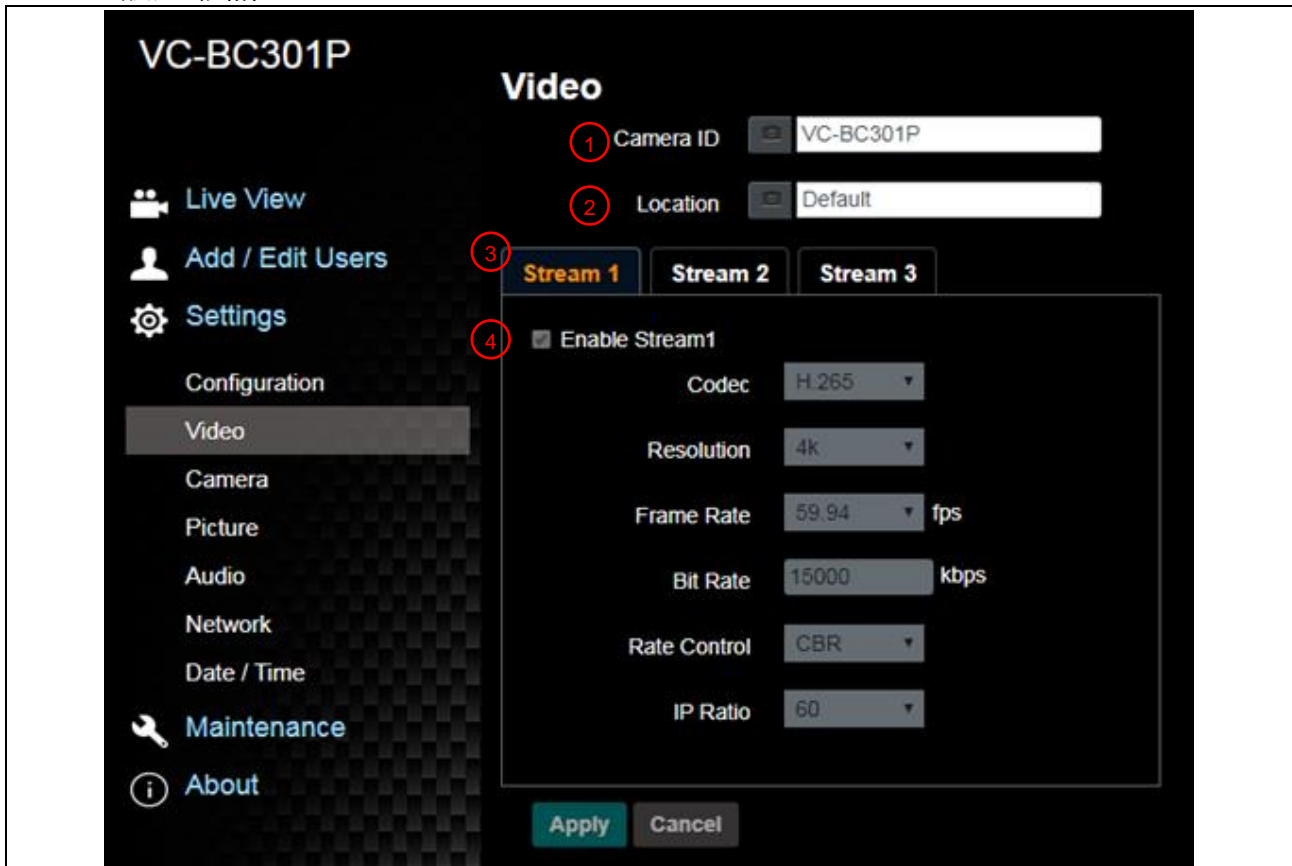
No	項目	功能說明																
1	新增使用者	輸入使用者名稱，密碼來新增使用者																
2	權限設定	設定新增使用者的管理權限 <table border="1" data-bbox="582 1025 1316 1272"> <thead> <tr> <th>使用者種類</th> <th>管理者 (Admin)</th> <th>操作者 (Operator)</th> <th>觀看者 (Viewer)</th> </tr> </thead> <tbody> <tr> <td>影像觀看</td> <td>有</td> <td>有</td> <td>有</td> </tr> <tr> <td>設定</td> <td>有</td> <td>有</td> <td>無</td> </tr> <tr> <td>帳號管理</td> <td>有</td> <td>無</td> <td>無</td> </tr> </tbody> </table>	使用者種類	管理者 (Admin)	操作者 (Operator)	觀看者 (Viewer)	影像觀看	有	有	有	設定	有	有	無	帳號管理	有	無	無
使用者種類	管理者 (Admin)	操作者 (Operator)	觀看者 (Viewer)															
影像觀看	有	有	有															
設定	有	有	無															
帳號管理	有	無	無															
3	設定套用	新增所設定的使用者至帳號列表																
4	帳號列表	編輯：修改使用者的密碼及權限 刪除：刪除使用者帳號																

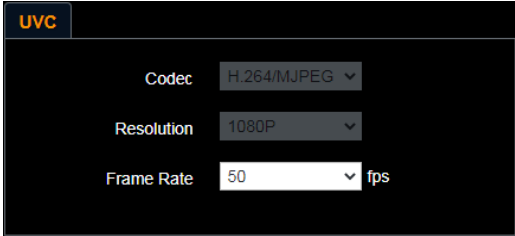
## 6.2.4 設定-系統設定



No	項目	功能說明
1	解析度	<p>設定攝影機的解析度，支援解析度如下：</p> <ul style="list-style-type: none"> <li>➢ 3840x2160/60p/ 59.94p/ 50p/ 30p/ 29.97p/ 25p</li> <li>➢ 1080p/60/ 59.94/ 50/ 30/ 29.97/ 25</li> <li>➢ 720p/60/ 59.94/ 50/ 30/ 29.97/ 25</li> <li>➢ 1080i 59.94/50</li> </ul> <p>切換解析度後，攝影機會重啟，若網頁無畫面，請重新整理瀏覽器</p>
2	輸出來源	<p>依輸出的解析度，可選擇 HDMI+串流輸出 或 HDMI+UVC 輸出</p> <p>&lt;說明&gt; UVC選項限3840x2160/29.97p(含)以下解析度選擇</p>
3	HDMI 格式	<p>選擇 YUV422 或 YUV420 或 RGB</p> <p>&lt;說明&gt; YUV420限3840x2160/59.94p 和3840x2160/50p 兩種解析度選擇</p>

## 6.2.5 設定-視訊

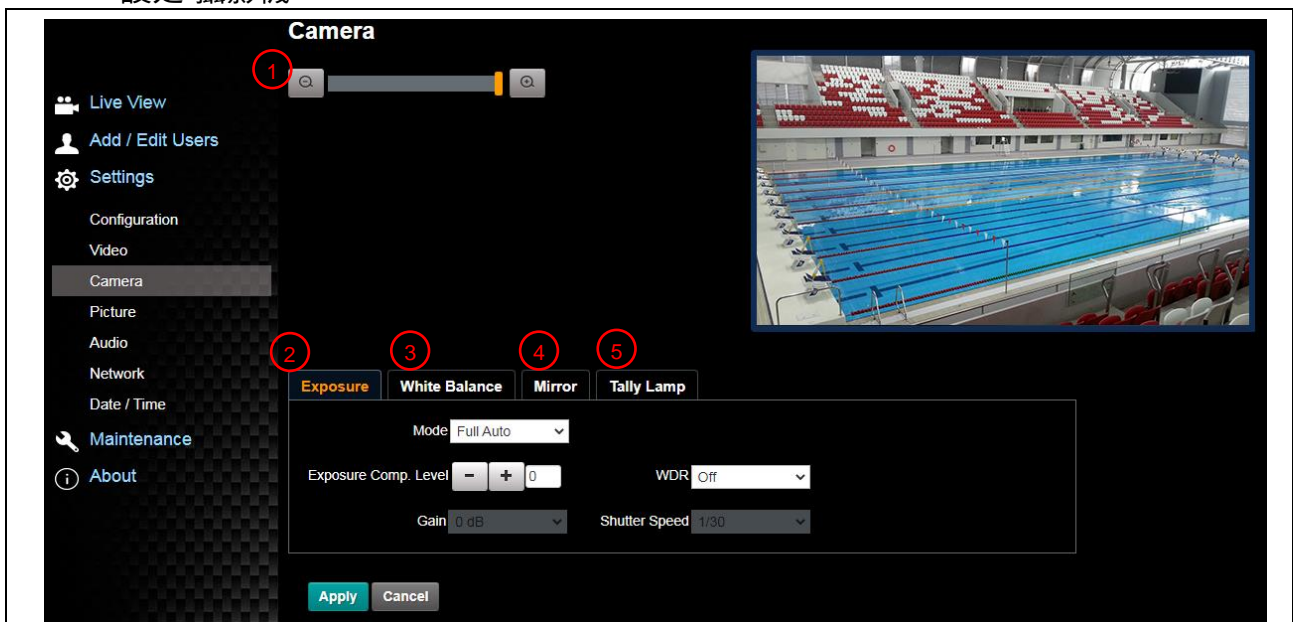


No	項目	功能說明
1	攝影機名稱	<p>可於此修改攝影機名稱</p> <ul style="list-style-type: none"> <li>■ 攝影機名稱限制為 1-12 字元</li> <li>■ 字元請使用英文大小寫字母或數字鍵混合，“/”與“空白”等特殊符號將無法使用</li> </ul>
2	攝影機位置	<p>可於此修改攝影機所在的位置，如 ROOM1</p> <ul style="list-style-type: none"> <li>■ 攝影機位置限制為 1-12 字元</li> <li>■ 字元請使用英文大小寫字母或數字鍵混合，“/”與“空白”等特殊符號將無法使用</li> </ul>
3	串流 1 / 串流 2 / 串流 3	<p><b>設定-系統設定-輸出訊號</b> 設定為 HDMI+Streaming 時顯示</p> <p>支援 3 路串流輸出，相關設定請參考 <a href="#">6.2.5.1 串流參數設定</a></p>
4	開啟串流	<p>確認是否將串流功能開啟</p>
5	UVC	<p><b>設定-系統設定-輸出訊號</b> 設定為 HDMI+UVC 時顯示</p>  <ul style="list-style-type: none"> <li>■ 編碼格式： <ul style="list-style-type: none"> <li>➢ 3840x2160 / 29.97 / 25 : H.264</li> <li>➢ 1080p(含)以下 : H.264/MJPEG</li> </ul> </li> <li>■ 解析度：依<b>設定-系統設定-解析度</b>顯示 每秒張數：3840x2160 僅能選擇最高 29.97</li> </ul>

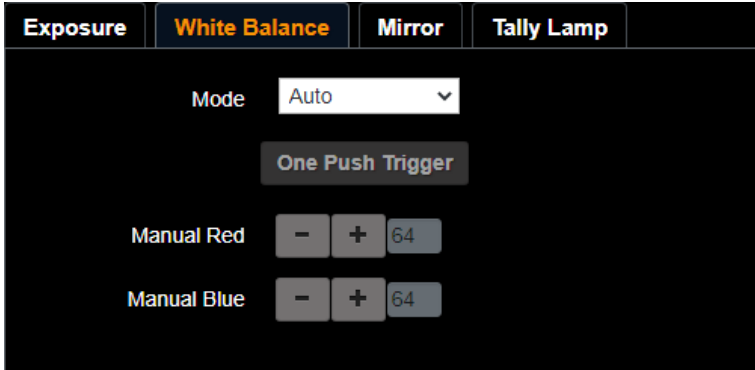
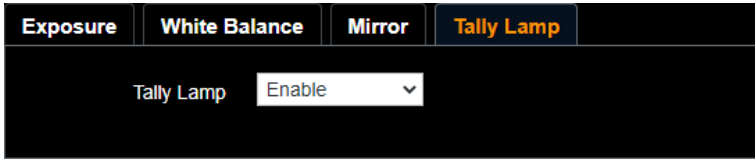
### 6.2.5.1 串流參數設定

功能		串流 1	串流 2	串流 3
編碼格式		H.265	H.264	
解析度		4K / 1080P / 720P	1080P / 720P	640x360
每秒張數		依支援解析度設定		
Bit Rate(kbps)	設定範圍	2,000~20,000	2,000~20,000	512~5,000
	出廠值	15,000	7,500	1,000
速率控制		CBR / VBR		
IP Ratio		依支援解析度設定		

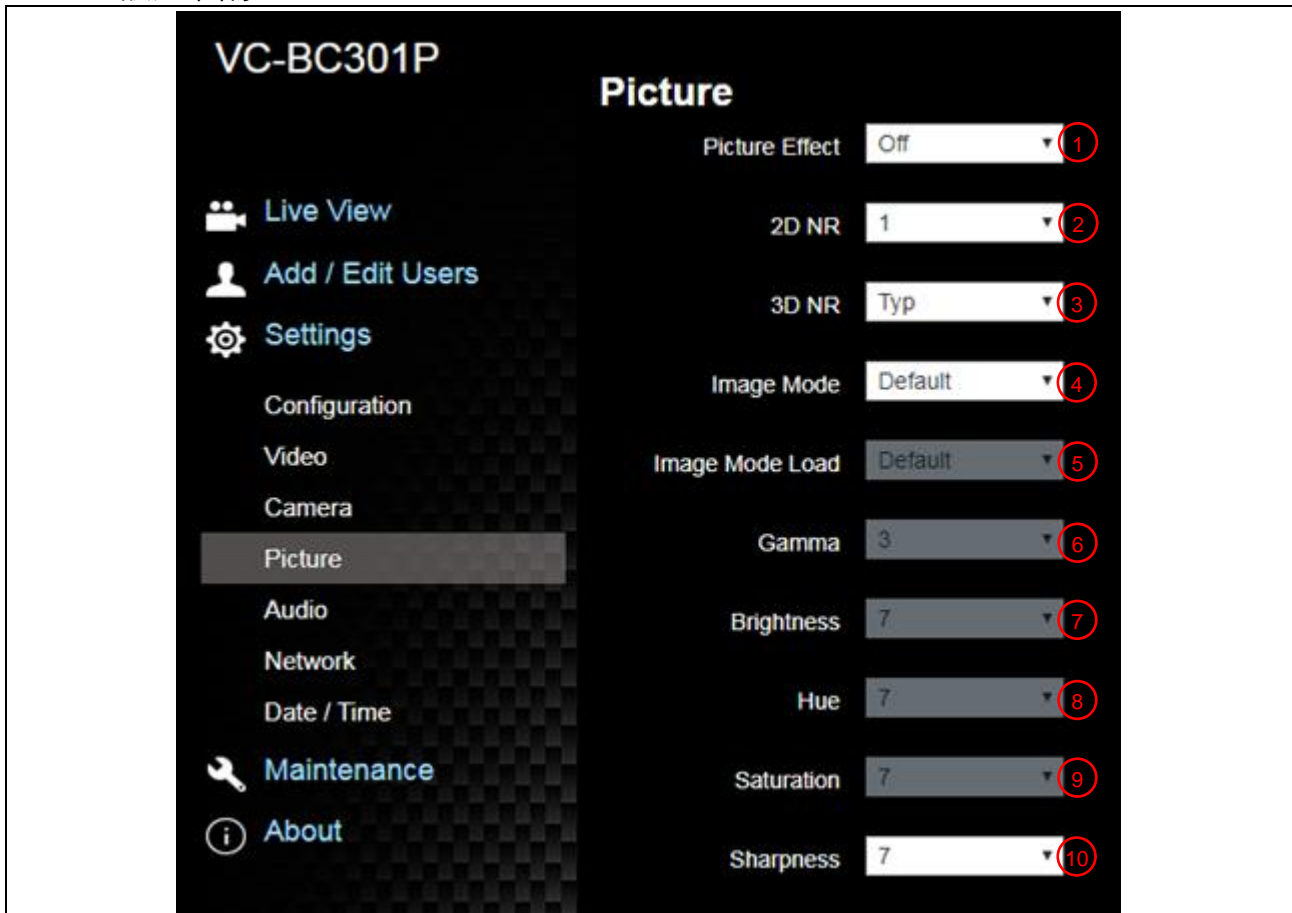
### 6.2.6 設定-攝影機



No	項目	功能說明
1	倍率縮放	透過調整桿來放大縮小倍率
2	曝光	<div data-bbox="443 1417 1203 1680" data-label="Image"> </div> <ul style="list-style-type: none"> <li>■ 模式：選擇曝光模式(全自動/快門優先/光圈優先/手動調整)</li> <li>■ 曝光補償等級：選擇曝光補償等級</li> <li>■ 增益：調整增益限制，只有在“手動”模式下，才可設定</li> <li>■ 寬動態：設定寬動態等級以取得較佳的影像</li> <li>■ 快門速度：設定快門速度，只有在“手動”或“快門優先”模式下，才可設定</li> </ul>

3	白平衡	 <ul style="list-style-type: none"> <li>■ <b>模式</b>：選擇色溫模式 <ul style="list-style-type: none"> <li>➢全自動 Auto</li> <li>➢室內 Indoor</li> <li>➢戶外 Outdoor</li> <li>➢單次觸發 One Push WB</li> <li>➢自動白平衡 ATW</li> <li>➢手動 Manual</li> <li>➢鈉燈 Sodium Lamp</li> </ul> </li> <li>■ <b>單次觸發</b>：單次執行色溫調整，選擇“單次觸發”模式下，才可設定</li> <li>■ <b>色溫調整 紅色 / 藍色</b>：手動調整 紅色/藍色 色溫</li> </ul>
4	鏡像	 <ul style="list-style-type: none"> <li>■ <b>鏡像</b>：設定畫面鏡像和翻轉的模式 <ul style="list-style-type: none"> <li>➢Off 關閉</li> <li>➢Mirror 鏡像</li> <li>➢Flip 翻轉</li> <li>➢Mirror+Flip 鏡像+翻轉</li> </ul> </li> </ul>
5	Tally 指示燈	 <p>開啟/關閉 Tally 指示燈功能</p> <p>&lt;說明&gt;關閉狀態下，Tally 指示燈不會接收 RS232 指令觸發開啟或是關閉</p>

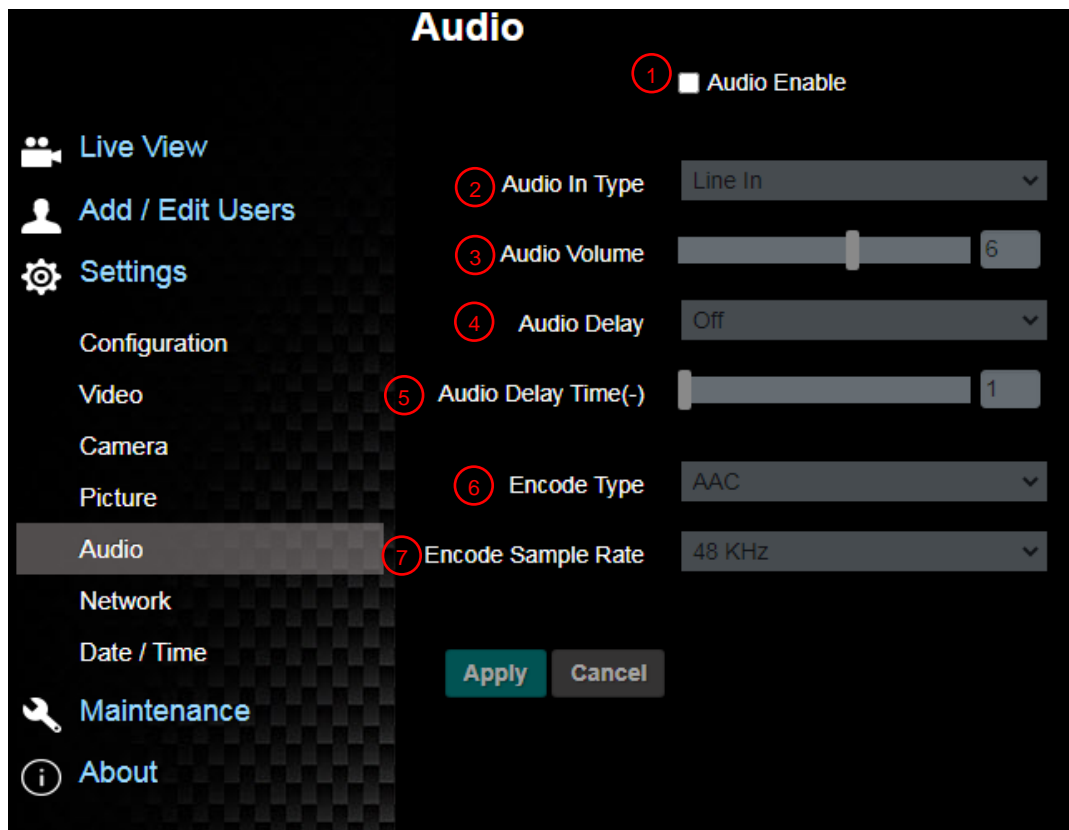
## 6.2.7 設定-圖像



No	項目	功能說明
1	圖像模式	設定照片效果，關閉 / 負片 / 黑白
2	2D 雜訊抑制	2D 雜訊抑制設定，可選擇 Off / 1 / 2 / 3
3	3D 雜訊抑制	3D 雜訊抑制設定，可選擇 Off / Low / Typ / Max
4	影像模式	可選則 Default / Custom，使用者可自行定義喜好的影像風格
5	影像模式設置	若不需客制設定，選擇此項目可將影像參數恢復至出廠設定
6	Gamma	調整 Gamma 等級，當影像模式設定為自定義時可調整
7	亮度	調整影像亮度，當影像模式設定為自定義時可調整
8	對比度*	調整對比度，當影像模式設定為自定義時可調整
9	飽和度	調整影像飽和度，當影像模式設定為自定義時可調整
10	銳利度	調整影像銳利度

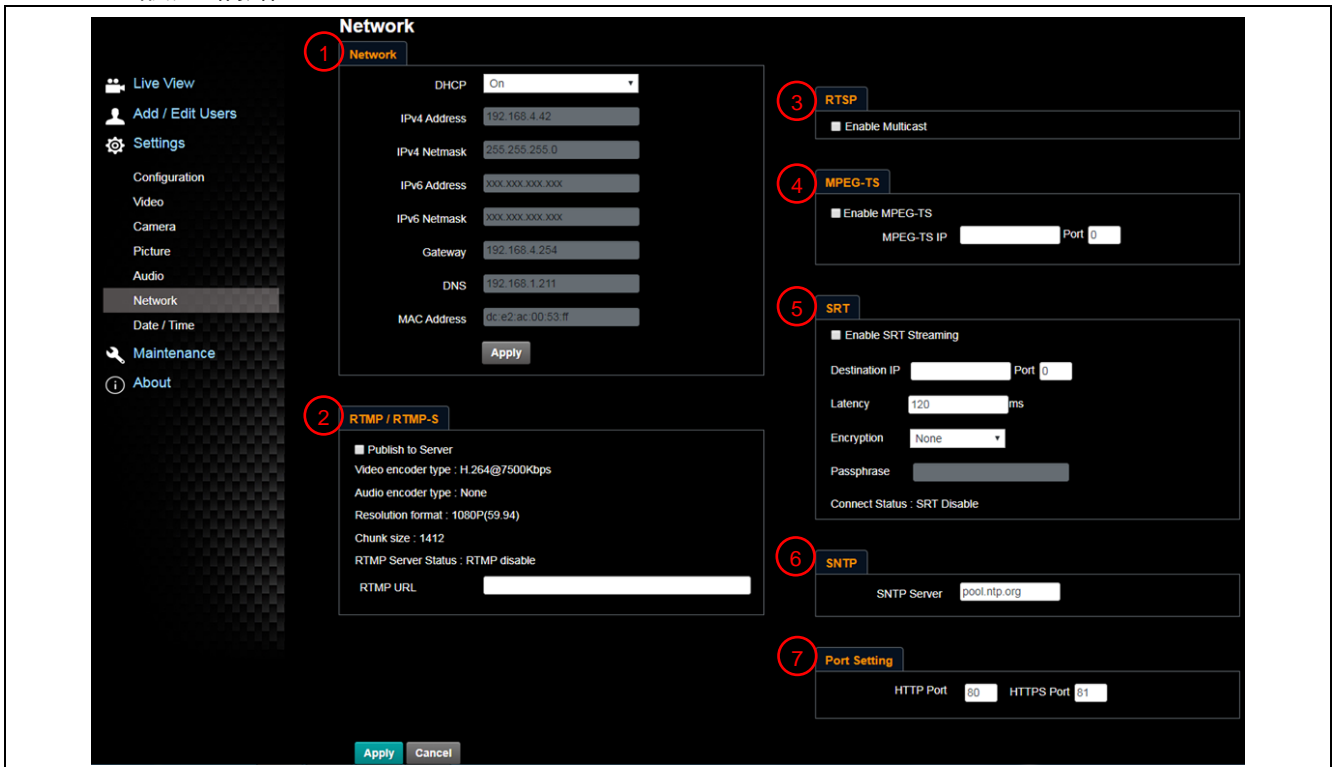


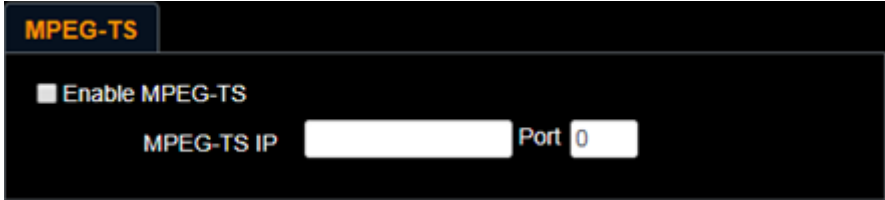
## 6.2.8 設定-音訊

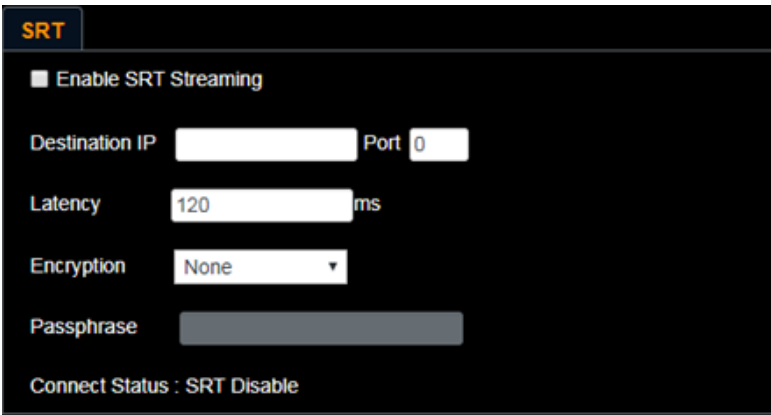


No	項目	功能說明
1	啟用音訊	開啟 / 關閉 聲音
2	聲道音效設定	設定聲設定聲道音效 (MIC In / Line In)
3	音量	進行音量調整
4	音訊延遲	開啟 / 關閉 聲音延遲
5	音訊延遲時間	設定聲音延遲時間-1--500ms
6	編碼格式	設定編碼格式 AAC/ G.711
7	編碼取樣率	設定聲音取樣率 > 48 KHz (AAC) > 44.1 KHz (AAC) > 16 KHz (AAC) > 16 KHz (G.711) > 8 KHz (G.711)

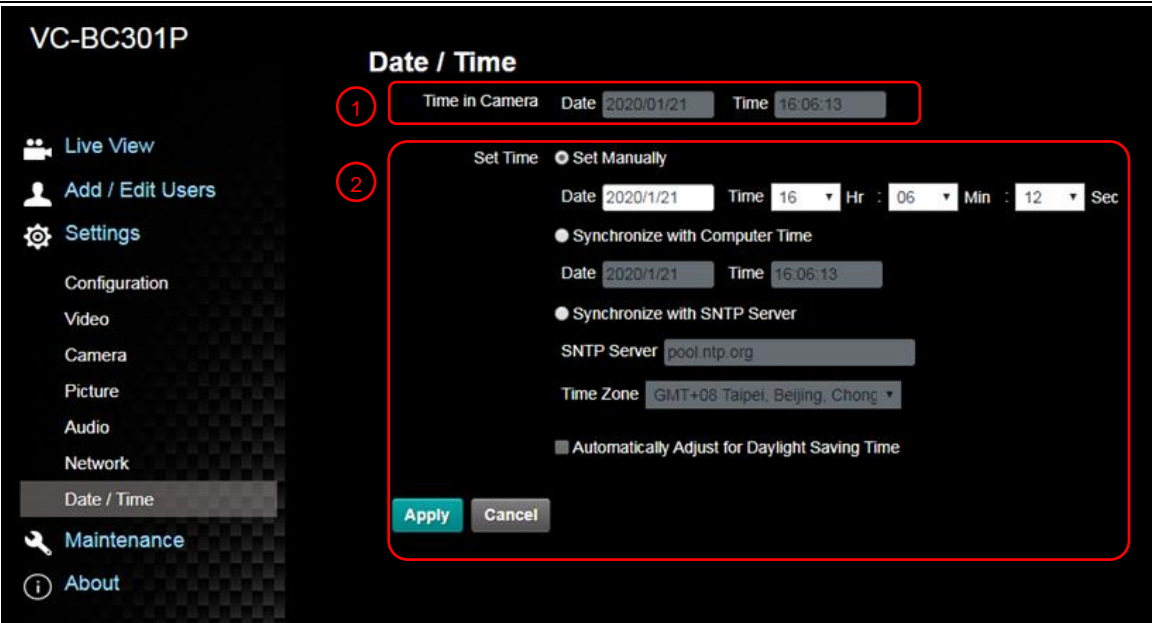
## 6.2.9 設定-網路



No	項目	功能說明
1	網路	攝影機網路設定。當 DHCP 功能關閉時，方進行修改設定。
2	RTMP/RTMP-S 設定	依服務平台所提供 RTMP/ RTMP-S 網址，複製在此 RTMP/ RTMP-S 連接位址，即可將攝影機畫面推流至 RTMP/ RTMP-S 服務平台 如需上傳至 YouTube 進行直播，請參考 <a href="#">6.2.8 設定-音訊</a> 先將音訊功能開啟
3	RTSP 設定	啟用 / 停用 Multicast。當同時連線觀看即時影像之連線人數超過 4 人時，建議開啟 Multicast 功能
4	MPEG-TS 設定	 <p>1. Port 需設定在 1024 以上，最高為 9999</p> <p>下列 port 已為攝影機使用，如設定該 port 可能無法正常連線 8554， 8556， 8557， 8080， 9090， 1935</p>

5	SRT 設定	 <ol style="list-style-type: none"> <li>請先設定 SRT 欄位，再勾選開啟 SRT 串流。 當開啟 SRT 串流後，之後開機後會自動連線</li> <li>埠號需設定在 1024 以上，最高為 9999 下列 port 已為攝影機使用，如設定該 port 可能無法正常連線 8554，8556，8557，8080，9090，1935</li> <li>延遲時間 20 至 8,000 微秒，預設值為 120 微秒</li> </ol>
6	SNTP 設定	設定 SNTP 伺服器位址
7	Port 設定	設定 HTTP 和 HTTPS 通訊埠，預設分別為 Port 80 和 Port 81 <說明>當攝影機 DHCP 功能關閉時，方可進行修改設定

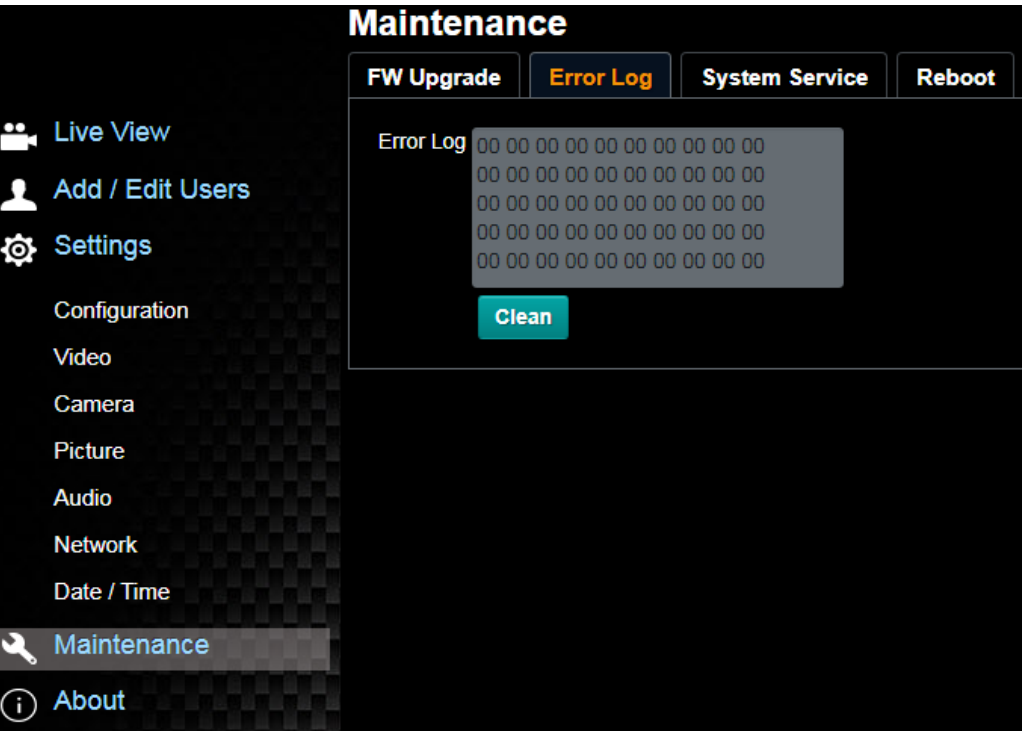
### 6.2.10 設定-時間

		
No	項目	功能說明
1	攝影機時間	顯示當前攝影機日期與時間
2	時間設定	<ul style="list-style-type: none"> <li>■ 手動設定：自行手動設定時間</li> <li>■ 同步電腦時間：依電腦時間設定為攝影機時間</li> <li>■ 同步 SNTP 伺服器：與 SNTP 伺服器同步時間</li> </ul> <說明> SNTP 伺服器位址：請至網路設定修改

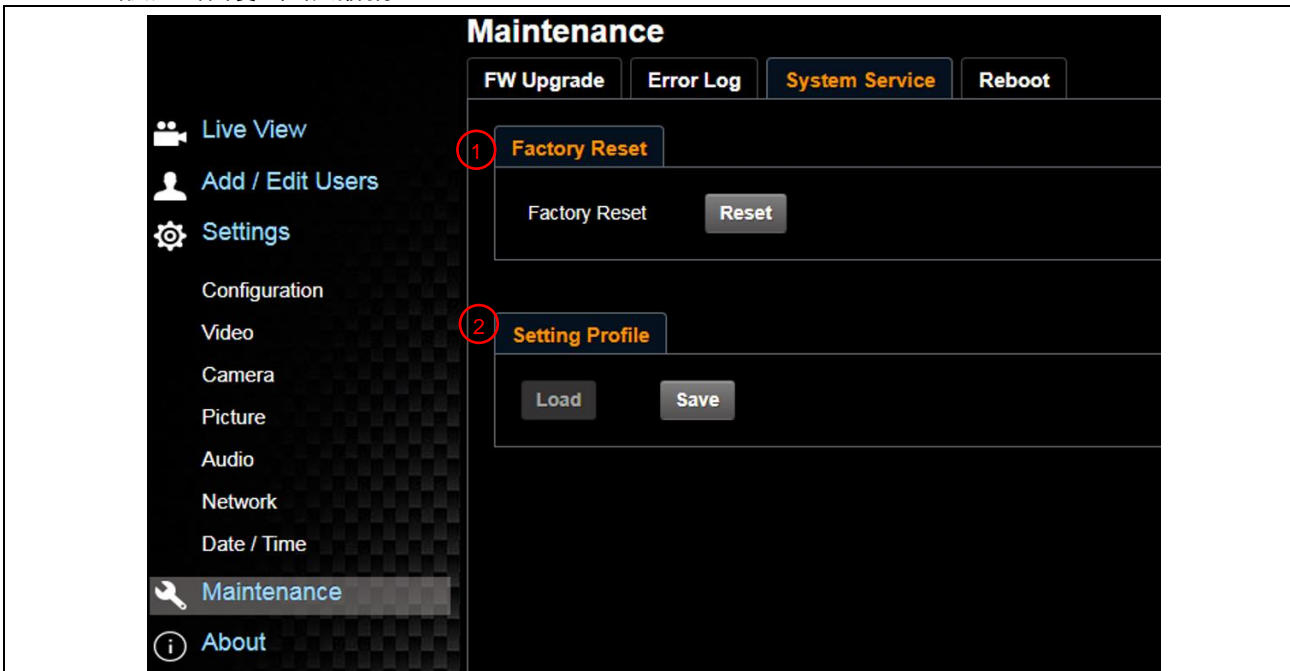
### 6.2.11 設定-維護-韌體更新

		
No	項目	功能說明
1	韌體更新	可透過網頁更新攝影機韌體，更新方式請至 Lumens 官網下載 FW 更新手冊

### 6.2.12 設定-維護-事件記錄

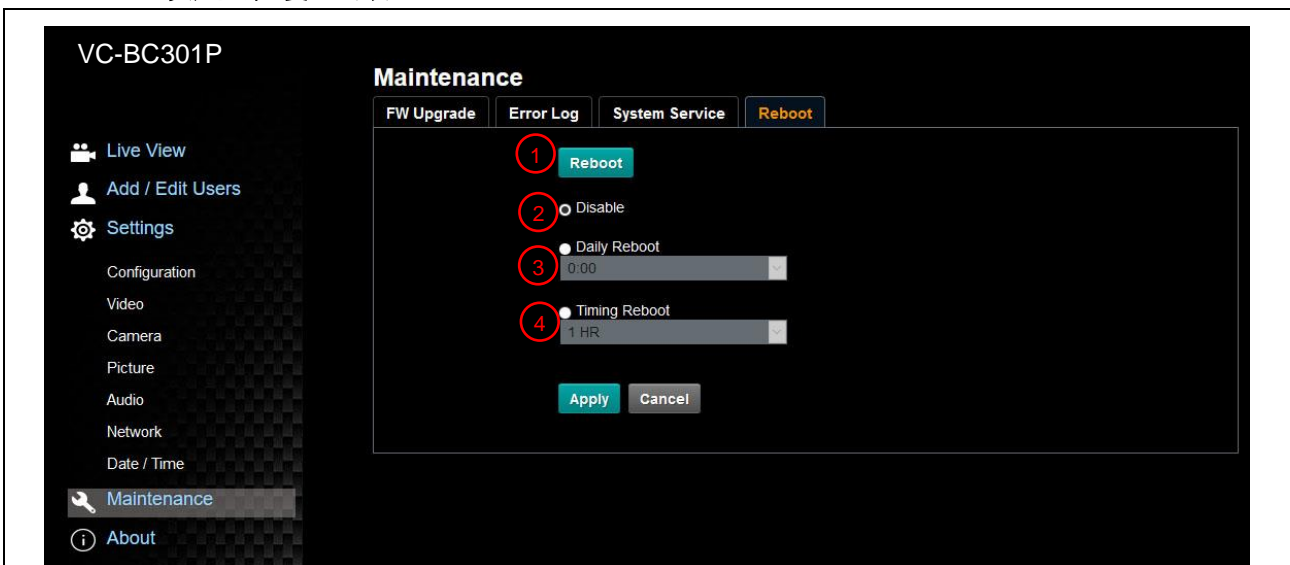
		
No	項目	功能說明
1	事件記錄	若攝影機發生錯誤事件，會在此建立錯誤代碼記錄 <說明>若出現錯誤代碼，可嘗試清除以確認問題是否重覆發生

### 6.2.13 設定-維護-系統服務



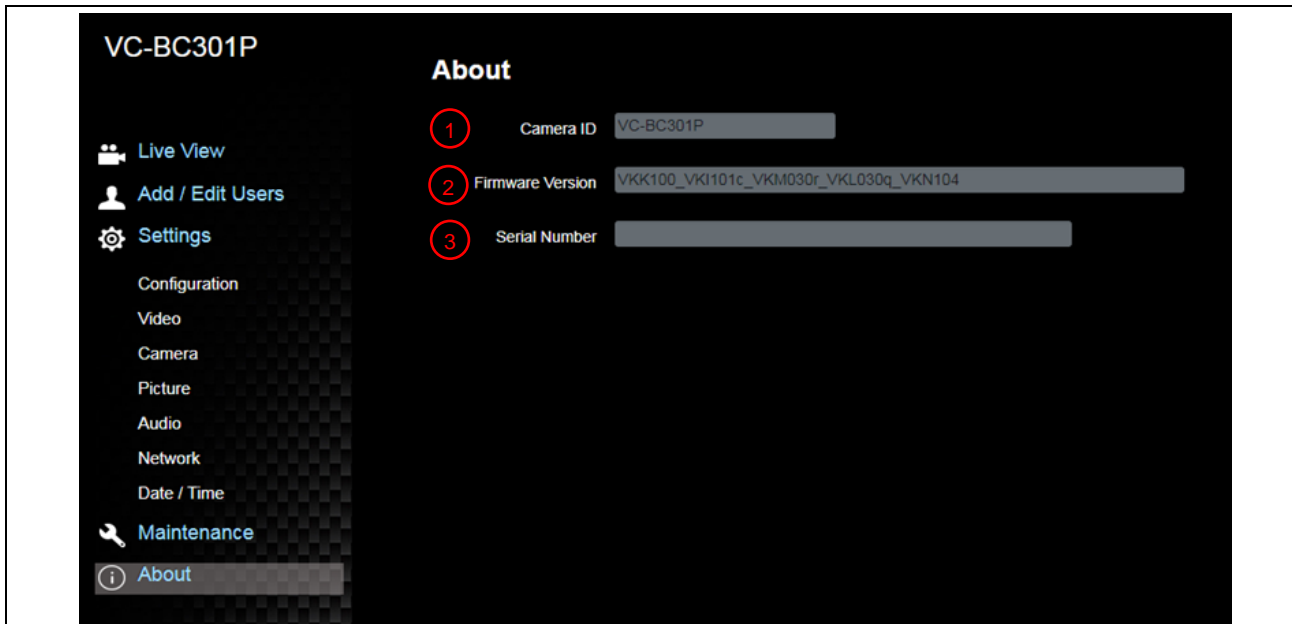
No	項目	功能說明
1	回復預設值	點選回復按鈕，可將網頁設定值恢復成出廠預設值
2	設定檔	可將網頁設定參數匯出電腦，並將該參數套載入至另一台攝影機

### 6.2.14 設定-維護-重啟



No	項目	功能說明
1	Reboot	立即重新開機
2	關閉	關閉重啟設定
3	每日重啟	設定每日重啟時間 <說明>請先至 設定-時間 完成 SNTP 伺服器同步，才能設定每日重啟
4	定時重啟	設定定時重啟時間

## 6.2.15 關於



No	項目	功能說明
1	攝影機名稱	顯示目前攝影機的名稱
2	韌體版本	顯示攝影機的韌體版本
3	序號	顯示攝影機序號

## 第 7 章 常見問題排除

本章說明使用 VC-BC301P 時常遭遇的問題，提供建議解決方案，仍無法解決問題時，請洽經銷商或服務中心。

編號	問題	解決方法
1.	開機無電源	<ol style="list-style-type: none"><li>1. 請確認有無插入電源線。</li><li>2. 如使用 PoE 方式連接，請確認供電端為支持 IEEE 802.3af 標準的集線器</li></ol>
2.	VC-BC301P 無影像輸出	<ol style="list-style-type: none"><li>1. 檢查電源或 PoE 供電是否正常。</li><li>2. 確認輸出訊號是否為串流輸出。</li><li>3. 如接螢幕，確認螢幕設備是否支援 4K 輸出</li><li>4. 更換線材確認是否線材故障。</li></ol>
3.	VC-BC301P 影像延遲嚴重	<ol style="list-style-type: none"><li>1. 請儘量使用 4K, 1080p 或 720p 60/50 Hz 訊號，避免使用 25/30 Hz。</li></ol>
4.	RS-232 over IP 無法控制	<ol style="list-style-type: none"><li>1. 請確認 Port 號(52381)設定正確</li><li>2. 相關指令設定請至 Lumens 官網下載 Command Set 手冊</li></ol>
5.	ONVIF 軟體搜尋不到機台	請確認網頁中[設定]>[視訊]> [攝像機名稱](Camera ID)/ [攝像機位置](Location) 僅使用英文字母或數字，使用特殊字元及空白鍵會導致 ONVIF 軟體搜尋不到機台。

# 第 8 章 安全指示

請務必遵循下列安全指示使用本產品：

## 1 操作

- 1.1 請依本產品建議的操作環境下使用，勿在水邊或熱源邊使用。
- 1.2 請勿將本產品傾斜或置於不穩定的推車、台面、或桌面上。
- 1.3 操作插頭時，請清除插頭上灰塵，切勿將本產品使用於多孔插頭，以免產生火花或火災。
- 1.4 請勿堵塞本產品外殼的溝槽或開孔，因其有通風及避免本產品過熱。
- 1.5 請勿自行開啟或移除外蓋，因可能產生觸電或其他危險，維修服務請洽合格服務人員。
- 1.6 如有下列情形，請將本產品的電源拔除，並洽合格服務人員進行維修服務：
  - 電源線有磨損或損壞時。
  - 本產品遭液體、雨、或水濺濕時。

## 2 安裝

- 2.1 基於安全性考量，請確認購買的標準吊掛架符合 UL 或 CE 安全認可，並且由代理商認可的技術人員進行安裝。

## 3 存放

- 3.1 請勿將本產品的電線置於容易踐踏之處，以免磨損或損壞電線或插頭。
- 3.2 雷雨期間或長時間不用本產品時，請將電源插頭拔下。
- 3.3 請勿將本產品或配件置於震動或發熱的物體上。



## 4 清潔

- 4.1 清潔前請將所有接線拔下，使用乾燥的布擦拭表面，切勿使用酒精或揮發性溶劑擦拭。

## 5 電池（若產品、配件含有電池）

- 5.1 更換電池時，請僅使用相同或同類型電池
- 5.2 丟棄電池或產品時，請依國家地區相關指示丟棄舊電池或產品

### ■ 安全措施

	此標誌表示裝置內含危險電壓，可能造成電擊危險。請勿擅自開蓋，機內無供客戶維修的零件，僅專業人員可進行維修。		此標誌表示使用手冊內含本裝置之重要操作及維修指示。
---	---	--	---------------------------

### ■ FCC 警告

This equipment has been tested and found to comply with the limits for a Class A digital device, pursuant to part 15 of the FCC Rules. These limits are designed to provide reasonable protection against harmful interference when the equipment is operated in a commercial environment.

Notice :

The changes or modifications not expressly approved by the party responsible for compliance could void the user's authority to operate the equipment..

本設備符合 FCC 規則第 15 部分的規定，本設備已經過測試，符合 A 類設備的限制。這些限制旨在為在商業環境操作設備提供合理的保護，以防止有害干擾。

### ■ IC 警語

This digital apparatus does not exceed the Class A limits for radio noise emissions from digital apparatus as set out in the interference-causing equipment standard entitled "Digital Apparatus," ICES-003 of Industry Canada.

Cet appareil numérique respecte les limites de bruits radioélectriques applicables aux appareils numériques de Classe A prescrites dans la norme sur le matériel brouilleur: "Appareils Numériques," NMB-003 édictée par l'Industrie.

### ■ EN55032 CE 警告

Operation of this equipment in a residential environment could cause radio interference.

警告：本設備在居住環境中使用可能會導致無線電干擾



# 版權資訊

---

版權所有© Lumens Digital Optics Inc.保留所有權利。

Lumens 為 Lumens Digital Optics Inc.正進行註冊的商標。

若未獲得 Lumens Digital Optics Inc.之書面同意，不得以任何方式複製、重製、或傳送本檔，除非因為購買本產品可複製本檔當備份。

為了持續改良產品，本檔內之資訊可能變更，恕不另行通知。

為完整解釋或描述本產品如何使用，其他產品或公司的名稱可能會出現在本手冊中，因此沒有侵權之意。

免責聲明：對於本檔可能之技術或編輯錯誤或遺漏；提供本檔、使用或操作本產品而產生意外或關連性的損壞，Lumens Digital Optics Inc. 恕不負責。